



El ambiente  
es de todos

Minambiente

# BOLETÍN HIDROMETEOROLÓGICO DE LA MOJANA

San Marcos, Sucre 27 de diciembre de 2021

Hora de la actualización: 12:00 HLC

BOLETÍN No: 489

## CONTENIDO

### 1. CONDICIONES METEOROLÓGICAS

#### 1.1 CONDICIONES METEOROLÓGICAS PRECEDENTES

#### 1.2 CONDICIONES METEOROLÓGICAS ACTUALES

#### 1.3 PRONÓSTICO METEOROLÓGICO DIARIO

### 2. CONDICIONES HIDROLÓGICAS

#### 2.1 CONDICIONES HIDROLÓGICAS ANTECEDENTES

#### 2.2 CONDICIONES HIDROLÓGICAS ACTUALES

##### 2.2.1 SUBZONA HIDROGRÁFICA DEL RÍO SAN JORGE - CUENCA ALTA

##### 2.2.2 SUBZONA HIDROGRÁFICA DEL RÍO SAN JORGE - CUENCA BAJA

##### 2.2.3 SUBZONA HIDROGRÁFICA DEL RÍO NECHÍ - CUENCA BAJA

##### 2.2.4 DIRECTOS AL BAJO CAUCA - CIÉNAGA LA RAYA ENTRE EL RÍO NECHÍ Y EL BRAZO DE LOBA

##### 2.2.5 DIRECTOS AL CAUCA ENTRE PTO. VALDIVIA Y RÍO NECHÍ

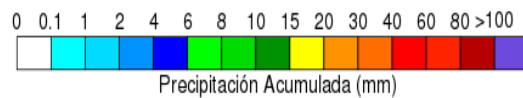
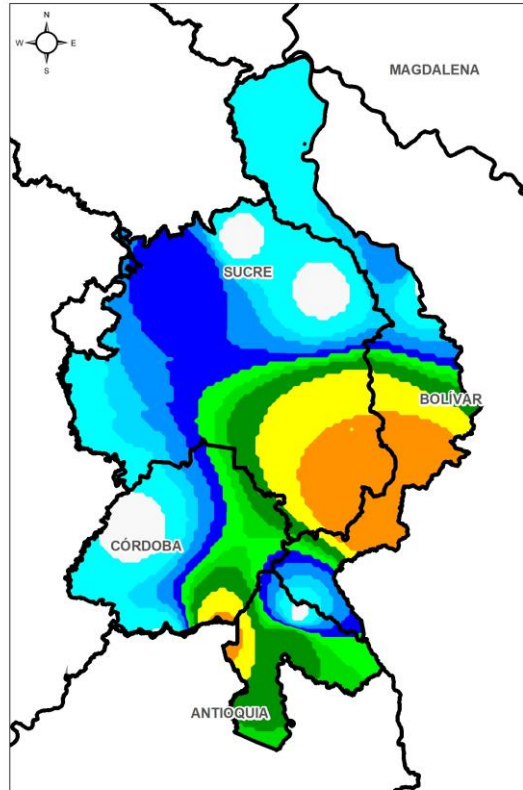
##### 2.2.6 DIRECTOS AL BAJO MAGDALENA ENTRE EL BANCO Y EL PLATO

El Centro Regional de Pronóstico y Alertas Tempranas de la Mojana - CRPA La Mojana, busca fortalecer el sistema de alertas tempranas a través de un continuo monitoreo de las condiciones hidrometeorológicas, la generación de pronósticos meteorológicos y la difusión de alertas para la comunidad y los diferentes sectores productivos de la región.

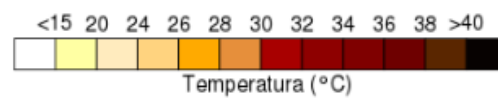
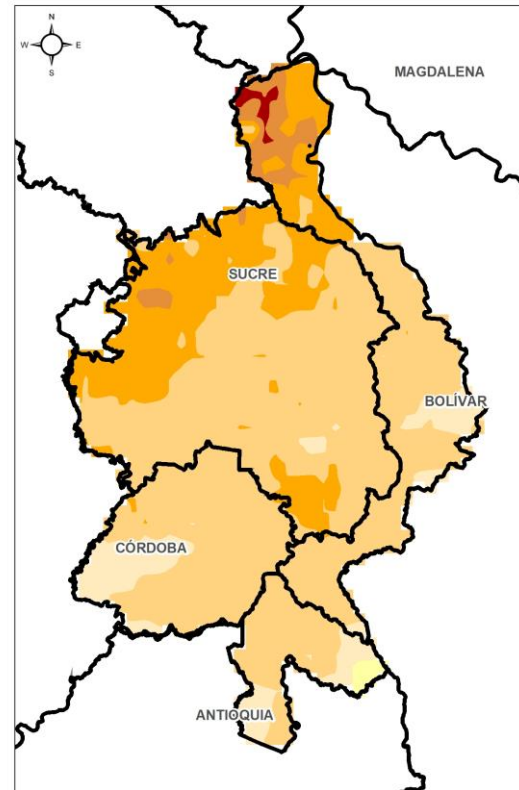
Esta iniciativa hace parte de los proyectos "Reducción del riesgo y la vulnerabilidad frente al cambio climático en la región de La Depresión Momposina", financiado por el *Adaptation Fund* y "*Mojana, clima y vida*", financiado por el Fondo Verde del Clima, implementados por el Ministerio de Ambiente, el Fondo de Adaptación y el PNUD, en alianza con CORPOMOJANA e IDEAM.



# 1.1 CONDICIONES METEOROLÓGICAS ANTECEDENTES

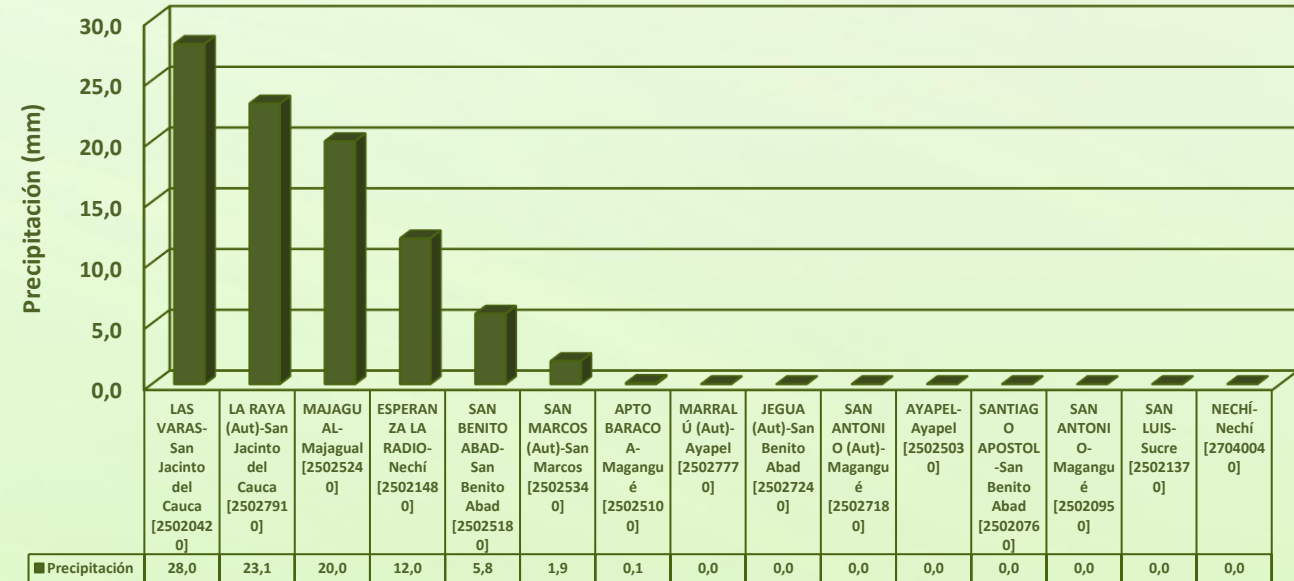


Precipitación estaciones de superficie.  
23/12/2021 (07:00) – 24/12/2021 (07:00).  
Fuente: IDEAM



Temperatura superficial máxima por  
estimación Satelital 23/12/2021  
Fuente: IDEAM

## Lluvia Registrada el 23 Diciembre de 2021



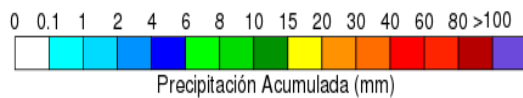
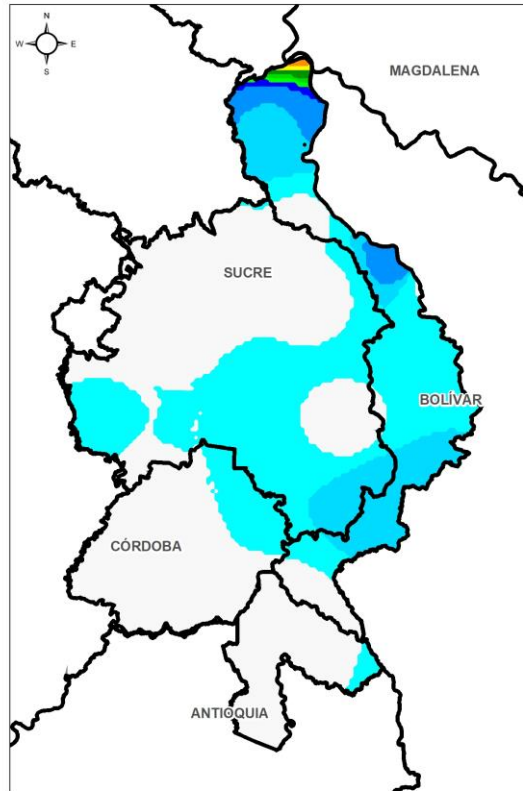
## RESUMEN DE CONDICIONES DEL DÍA 23 DE DICIEMBRE

**Precipitación:** se presentaron lluvias dispersas en la región, con especial fuerzas al sur y oriente sobre los municipios de Guaranda, San Jacinto del Cauca, Majagual y Nechí.

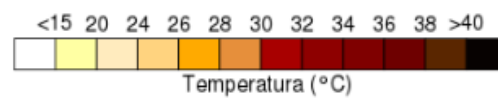
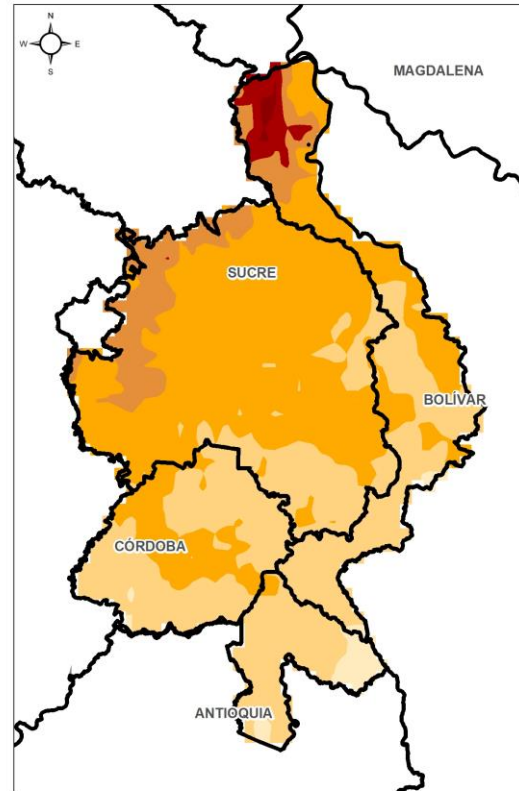
**Temperatura:** Se registró una temperatura máxima de 33,2°C el día 23 de diciembre a las 14:00 horas en el municipio de San Marcos y una mínima de 24,6°C en la madrugada del 24 de diciembre.



# 1.1 CONDICIONES METEOROLÓGICAS ANTECEDENTES

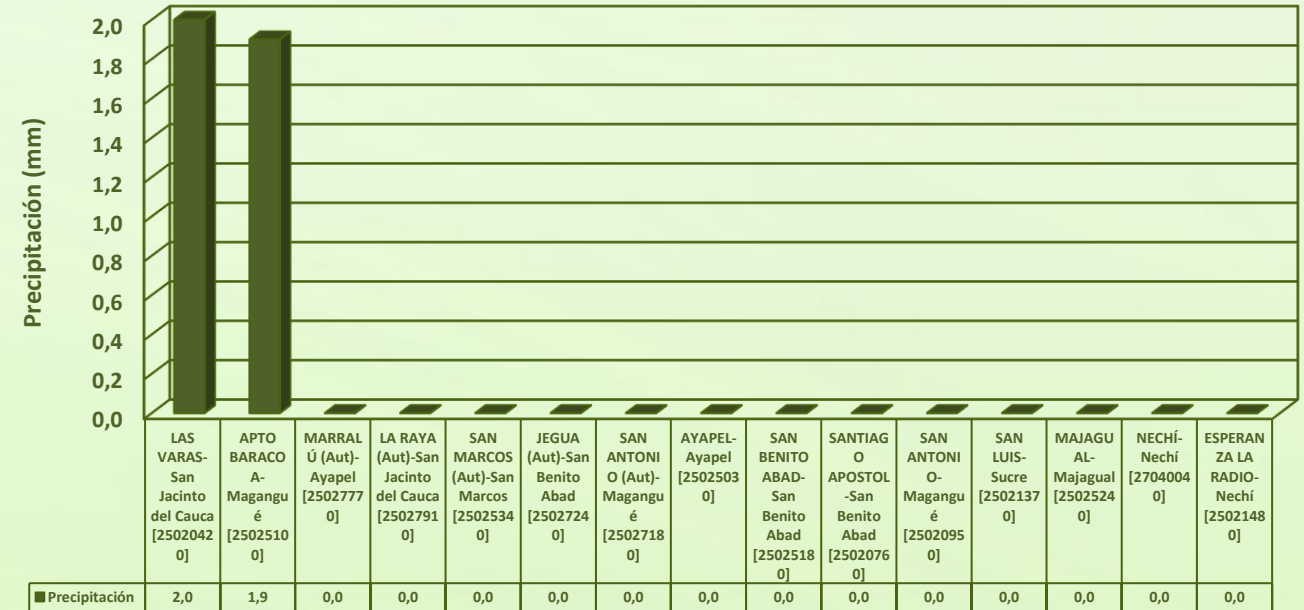


Precipitación estaciones de superficie.  
24/12/2021 (07:00) – 25/12/2021 (07:00).  
Fuente: IDEAM



Temperatura superficial máxima por  
estimación Satelital 24/12/2021  
Fuente: IDEAM

## Lluvia Registrada el 24 Diciembre de 2021



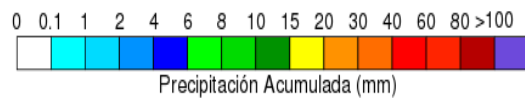
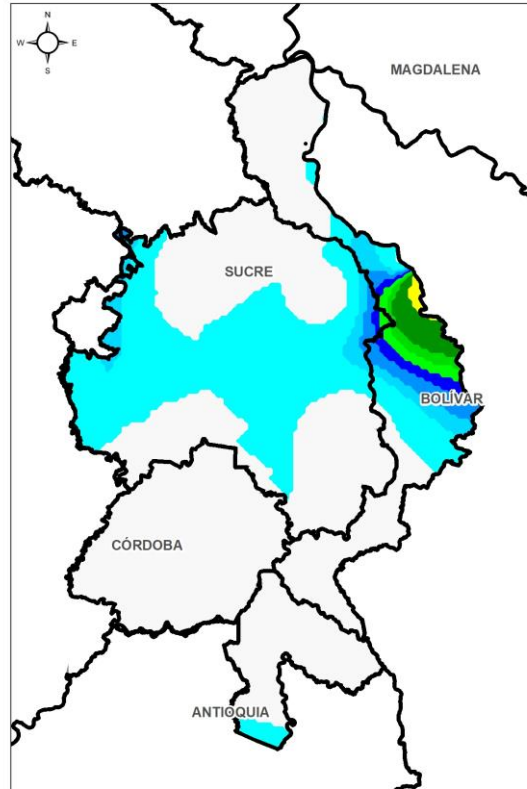
## RESUMEN DE CONDICIONES DEL DÍA 24 DE DICIEMBRE

**Precipitación:** aunque predominaron las condiciones secas, en la tarde del 24 si dieron algunas lluvias al norte del territorio.

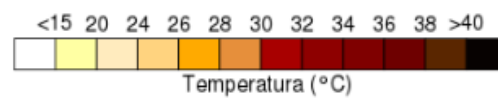
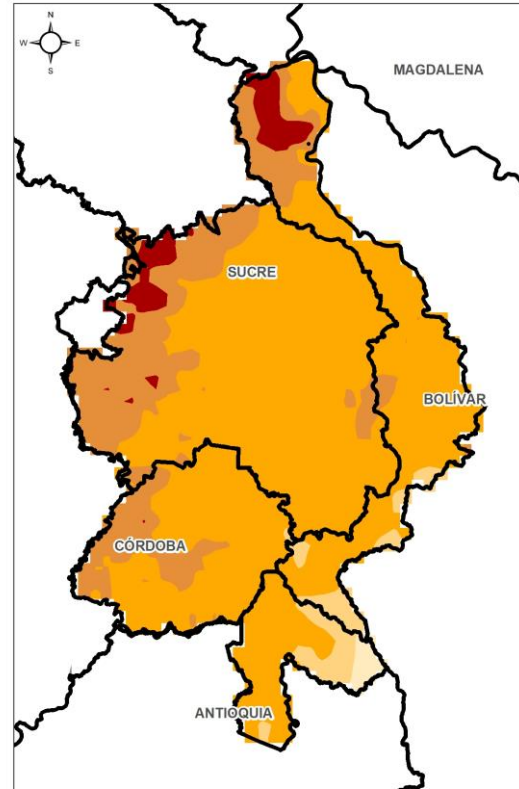
**Temperatura:** Se registró una temperatura máxima de 33°C el día 24 de diciembre a las 15:00 horas en el municipio de San Marcos y una mínima de 24,5°C en la madrugada del 25 de diciembre en el municipio de San Benito Abad.



# 1.1 CONDICIONES METEOROLÓGICAS ANTECEDENTES

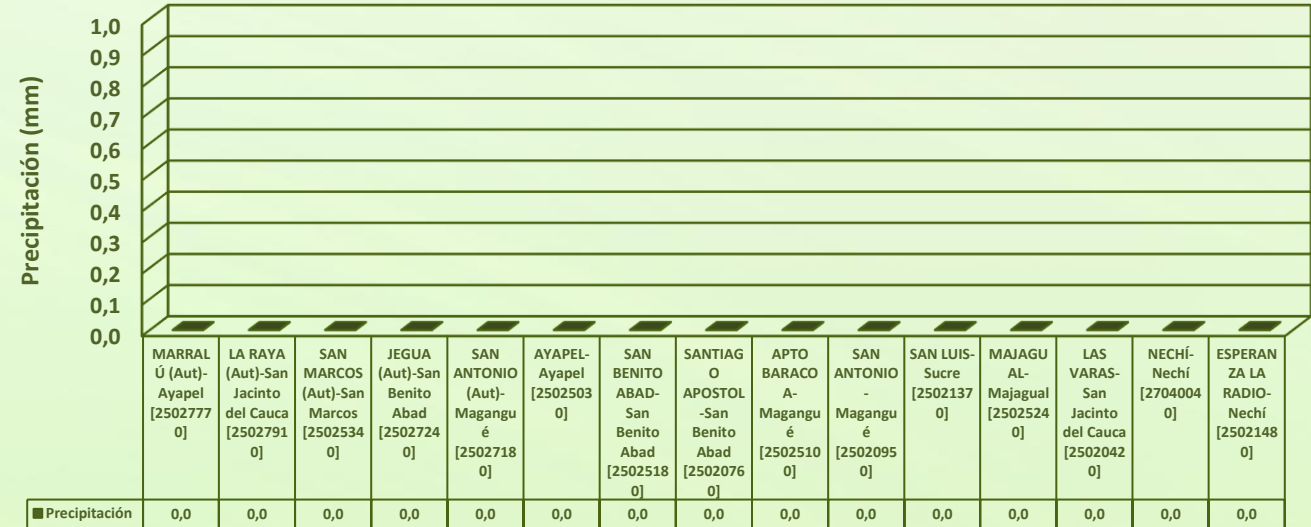


Precipitación estaciones de superficie.  
25/12/2021 (07:00) – 26/12/2021 (07:00).  
Fuente: IDEAM



Temperatura superficial máxima por  
estimación Satelital 25/12/2021  
Fuente: IDEAM

## Lluvia Registrada el 25 Diciembre de 2021



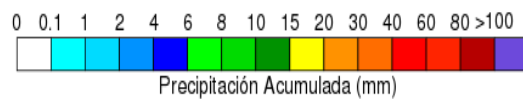
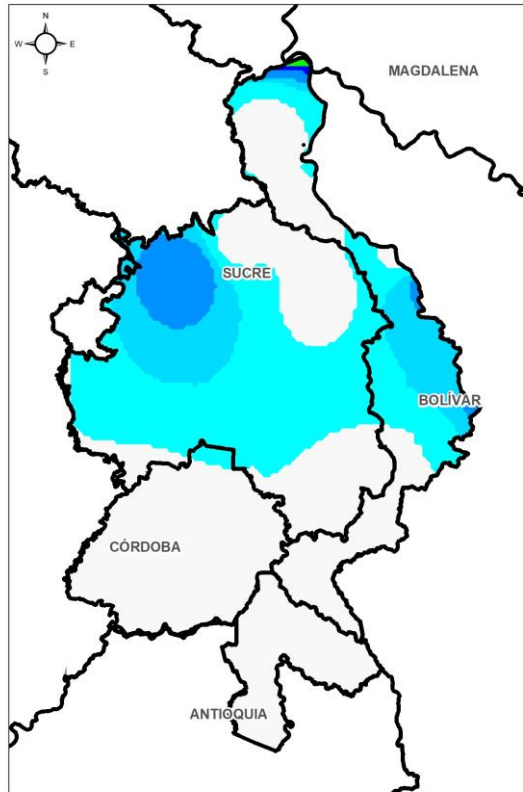
## RESUMEN DE CONDICIONES DEL DÍA 25 DE DICIEMBRE

**Precipitación:** Lluvias al oriente mojanero sobre los municipios de Magangué, Achí y sectores de Sucre.

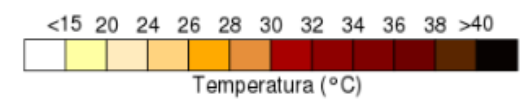
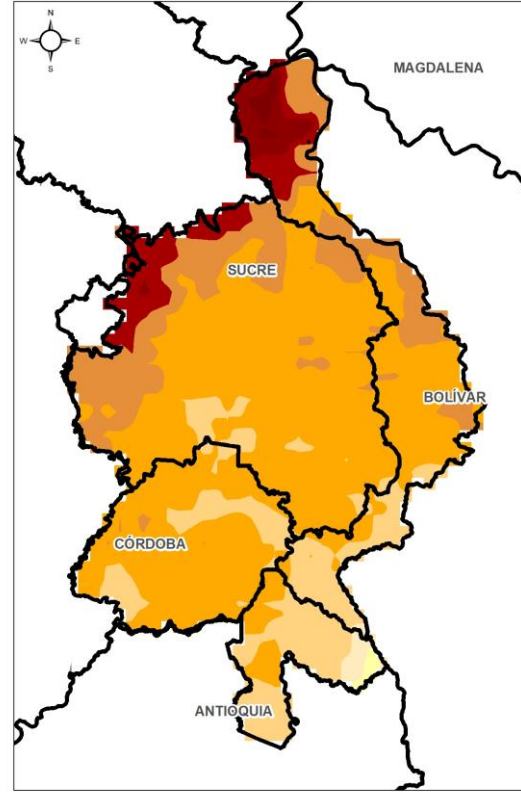
**Temperatura:** Se registró una temperatura máxima de 34,3°C el día 25 de diciembre a las 17:00 horas en el municipio de San Benito Abad y una mínima de 24,4°C en la madrugada del 26 de diciembre.



# 1.1 CONDICIONES METEOROLÓGICAS ANTECEDENTES

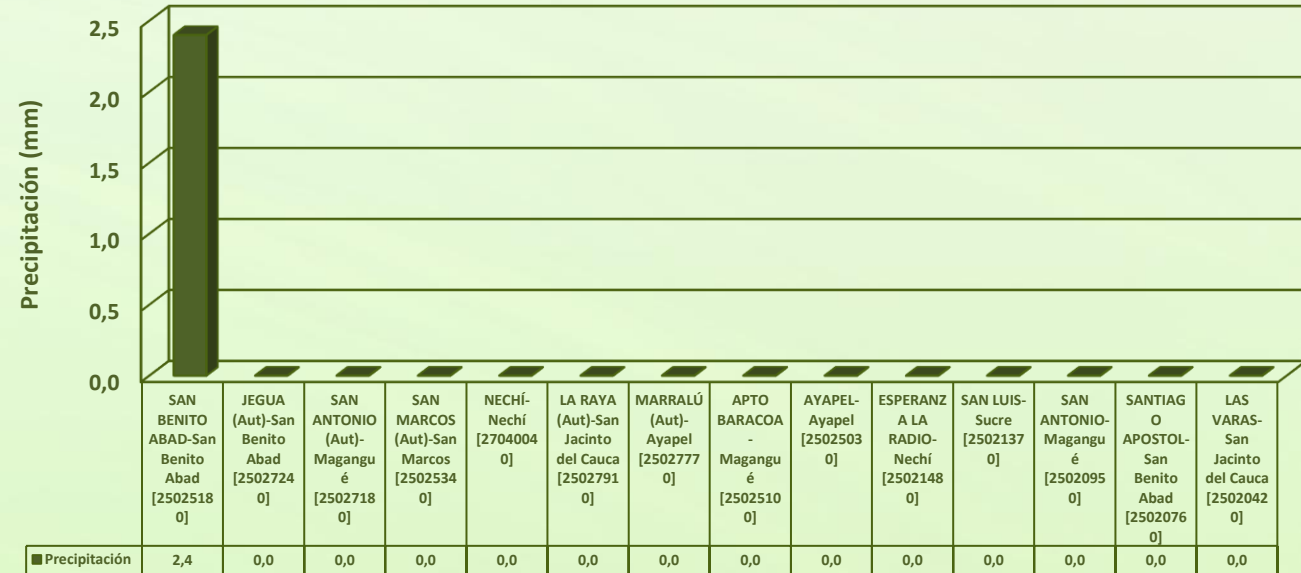


Precipitación estaciones de superficie.  
26/12/2021 (07:00) – 27/12/2021 (07:00).  
Fuente: IDEAM



Temperatura superficial máxima por  
estimación Satelital 26/12/2021  
Fuente: IDEAM

## Lluvia Registrada el 26 Diciembre de 2021



## RESUMEN DE CONDICIONES DEL DÍA 26 DE DICIEMBRE

**Precipitación:** en general predominó el tiempo seco, exceptuando unas llovizanas al norte del municipio de San Benito Abad.

**Temperatura:** Se registró una temperatura máxima de 34,4°C el día 26 de diciembre a las 14:00 horas en el municipio de Ayapel y una mínima de 24,5°C en la madrugada del 27 de diciembre en el municipio de San Benito Abad.



## 1.2 CONDICIONES METEOROLÓGICAS ACTUALES

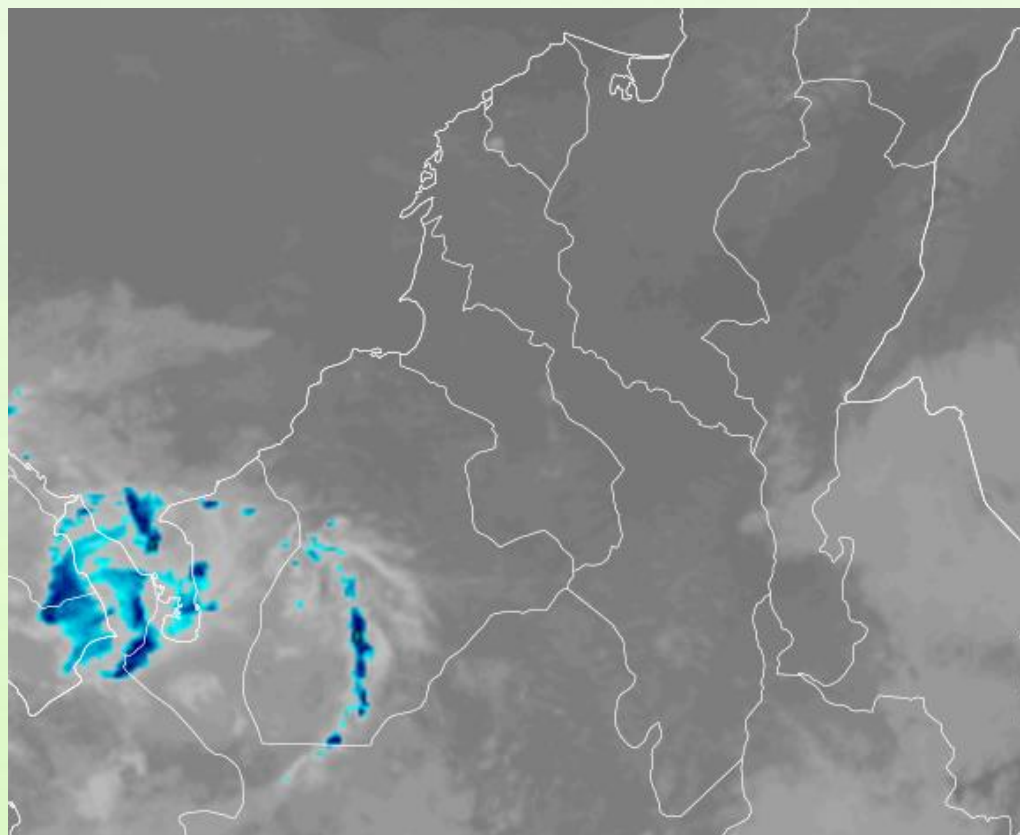


Imagen de satélite IR 10:50 HLC  
Fuente: NOAA

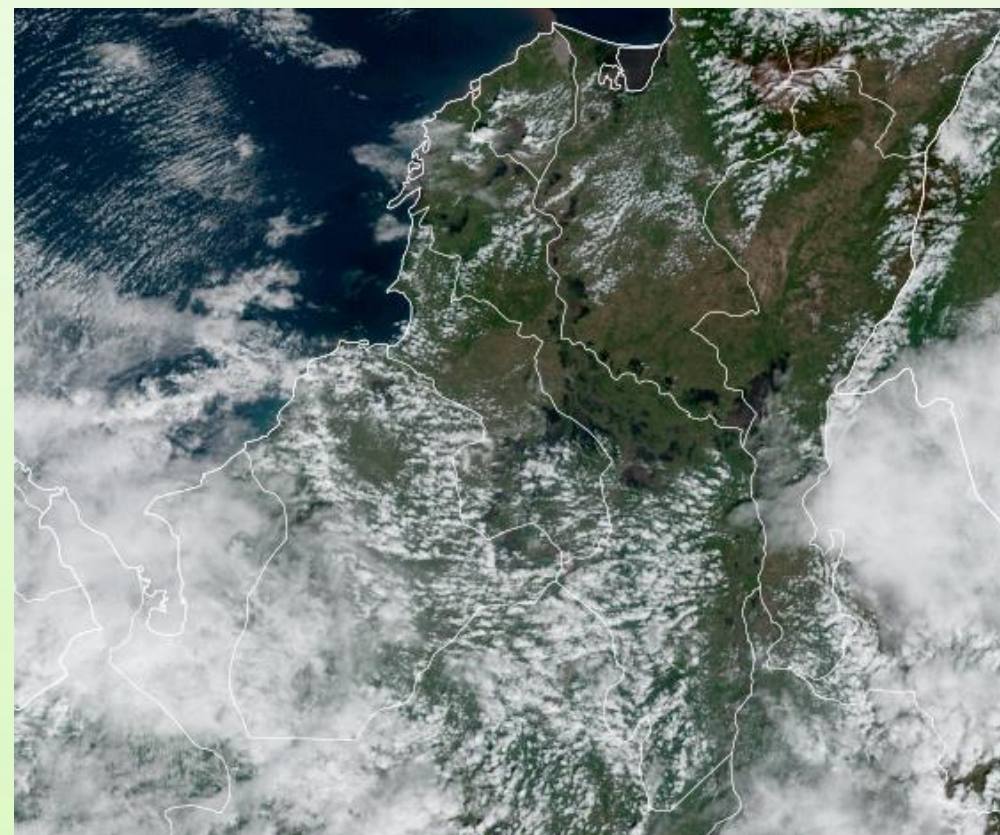
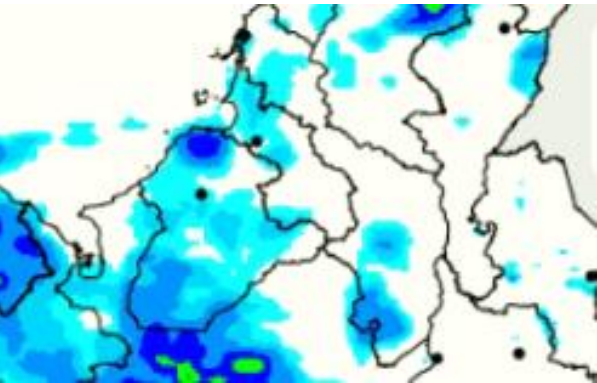


Imagen de satélite visible 10:50 HLC  
Fuente: NOAA

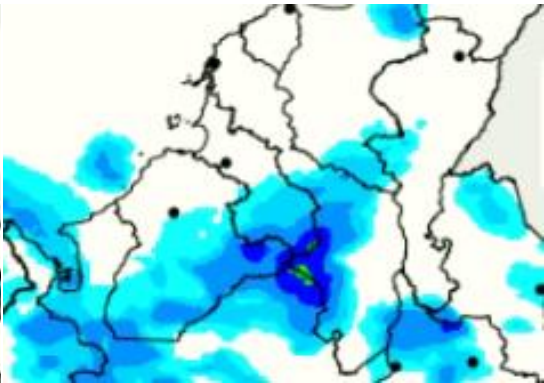
En las últimas horas cielo mayormente cubierto



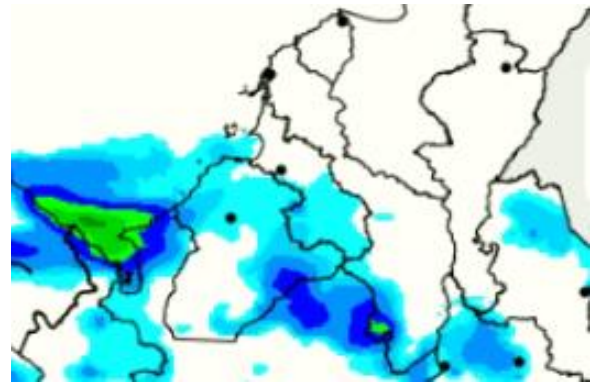
# 1.3 PRONÓSTICO METEOROLÓGICO



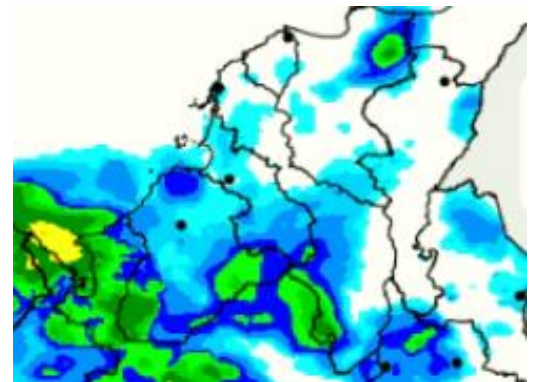
TARDE DEL 27 DE DICIEMBRE



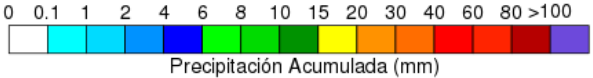
NOCHE DEL 27 DE DICIEMBRE



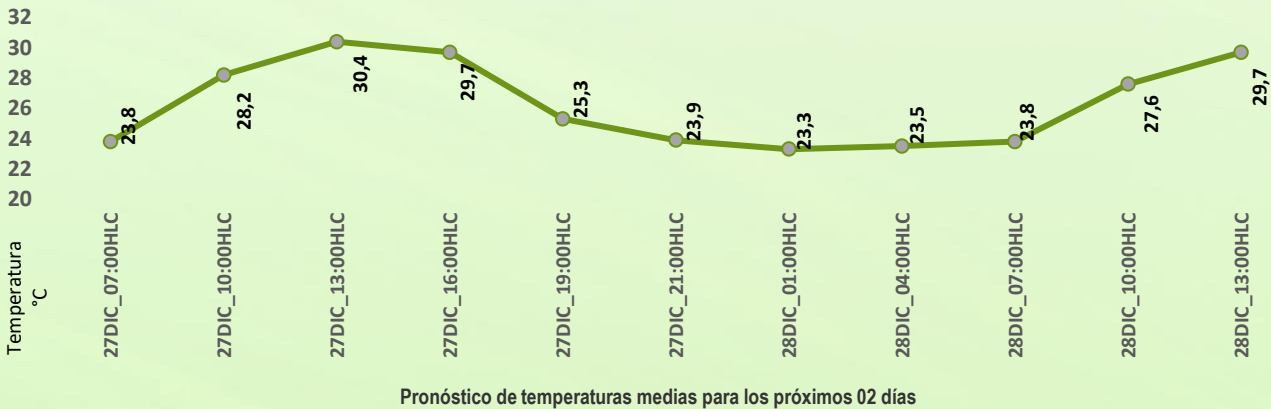
MADRUGADA DEL 28 DE DICIEMBRE



ACUMULADO DEL 27 AL 28 DE DICIEMBRE



Día	Jornada	Temperatura Máxima	Nubosidad	Tipo de Precipitación	Probabilidad de lluvia(%)
LUNES 27 DE DICIEMBRE	Tarde	34°C	Parcialmente nublado	Lluvias aisladas	35%
	Noche	25°C	Parcialmente nublado	Lluvias por sectores	20%



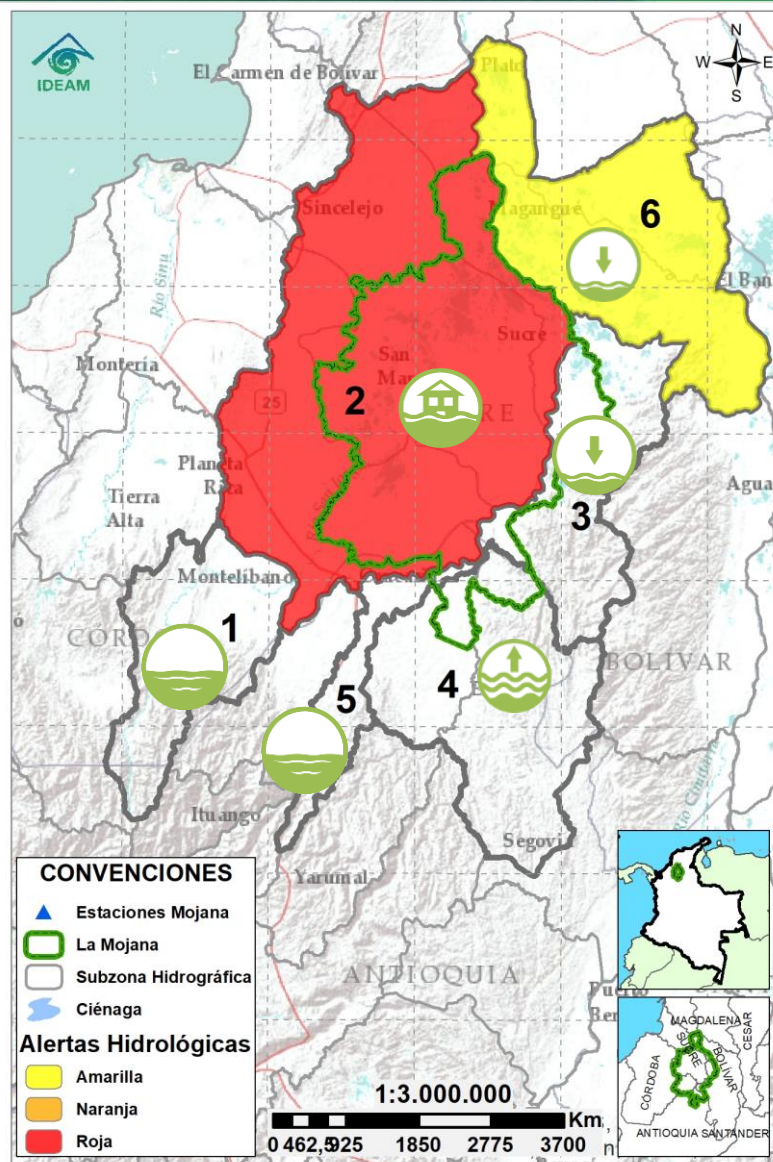
## PRONÓSTICO PARA EL LUNES 27 DE DICIEMBRE

**Precipitación:** tendremos probabilidad de lluvias al final de la tarde y durante la noche y madrugada al sur de la región, sobre todo hacia sectores de los municipios de Ayapel, Nechí, San Jacinto del Cauca y zonas de San Marcos.

**Temperatura:** Las temperaturas máximas oscilarán entre los 33°C y 34°C y las mínimas entre los 24°C y 25°C. Las sensaciones térmicas máximas estimadas oscilarán entre los 34°C y 36°C.



## 2.1 CONDICIONES HIDROLÓGICAS ANTECEDENTES



### CONVENCIONES DE TERMINOS HIDROLÓGICOS

	<b>Lluvias</b>	Lluvias antecedentes intensas o continuas y/o pronóstico de las mismas, las cuales pueden generar crecientes súbitas en los ríos principales y sus afluentes.
	<b>Descenso</b>	Condición de disminución de niveles.
	<b>Ascenso</b>	Condición de aumento de niveles.
	<b>Creciente súbita</b>	Fenómeno natural que se presenta en los ríos de montaña como consecuencia de la ocurrencia de lluvias intensas o torrenciales en zonas de alta pendiente del cauce principal y sus afluentes.
	<b>Tránsito de crecida</b>	Es el desplazamiento de una onda de crecida de aguas arriba hacia aguas abajo de la corriente.
	<b>Creciente por desembalse</b>	Proceso de tránsito del flujo de agua por descarga controlada desde un embalse.
	<b>Inundación</b>	Aumento en los niveles y/o caudales de los cuerpos de agua que superan la capacidad máxima de transporte o modificación de la sección transversal que la reduce, ocasionando el desbordamiento e inundación de sus zonas aledañas.
	<b>Niveles estables</b>	No se presentan fluctuaciones considerables de nivel del cuerpo de agua.



**Alerta ROJA**

**PARA TOMAR ACCIÓN** Advierte a los sistemas de prevención y atención de desastres sobre la amenaza que puede ocasionar un fenómeno con efectos adversos sobre la población, el cual requiere la atención inmediata por parte de la población y de los cuerpos de atención y socorro. Se emite una alerta sólo cuando la identificación de un evento extraordinario indique la probabilidad de amenaza inminente y cuando la gravedad del fenómeno implique la movilización de personas y equipos, interrumpiendo el normal desarrollo de sus actividades cotidianas.



**Alerta NARANJA**

**PARA PREPARARSE** Indica la presencia de un fenómeno. No implica amenaza inmediata y como tanto es catalogado como un mensaje para informarse y prepararse. El aviso implica vigilancia continua ya que las condiciones son propicias para el desarrollo de un fenómeno, sin que se requiera permanecer alerta.



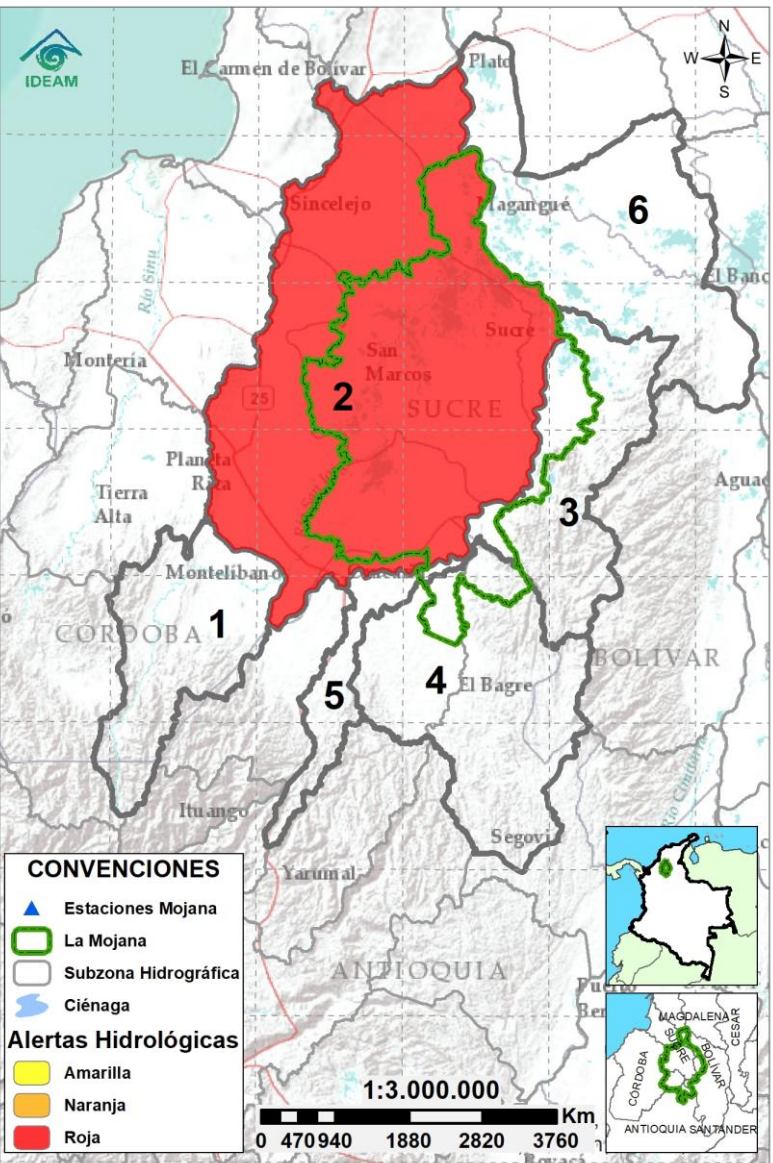
**Alerta AMARILLA**

**PARA INFORMARSE** Es un mensaje oficial por el cual se difunde información. Por lo regular se refiere a eventos observados, registrados o registrados y puede contener algunos elementos de pronóstico a manera de orientación. Por sus características pretéritas y futuras difiere del aviso y de la alerta, y por lo general no está encaminado a alertar sino a informar.

**SIN ALERTA** La información que se suministra se encuentra fuera de los umbrales de alerta.



# 2.2 CONDICIONES HIDROLÓGICAS ACTUALES



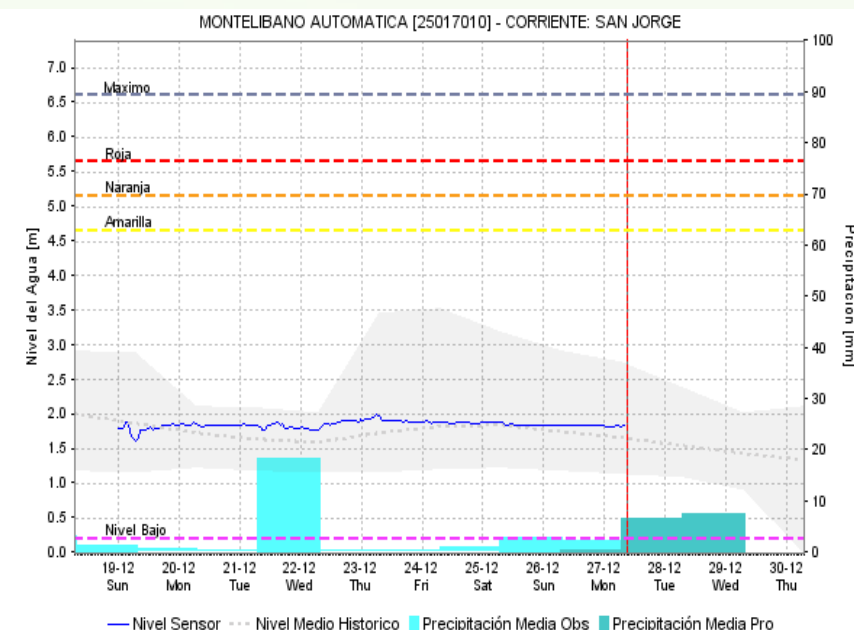
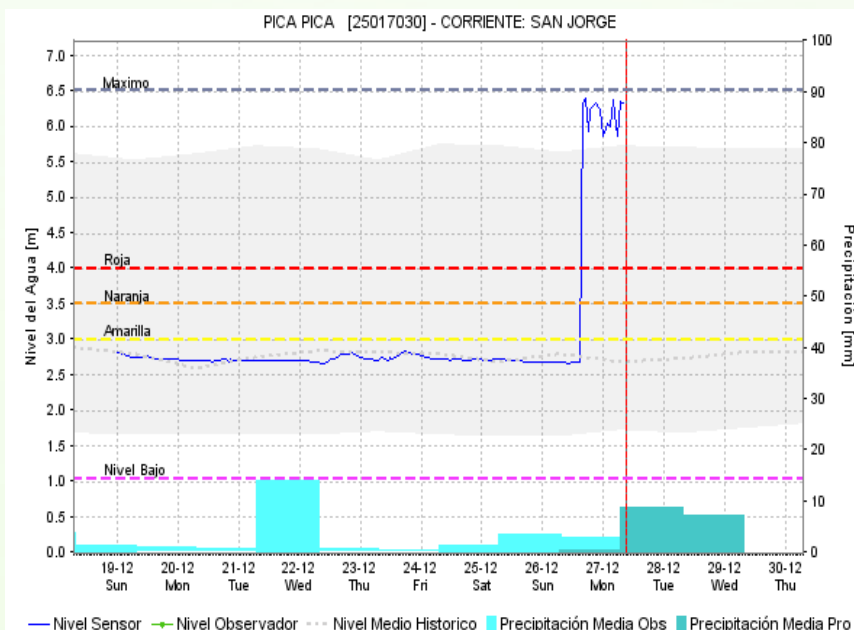
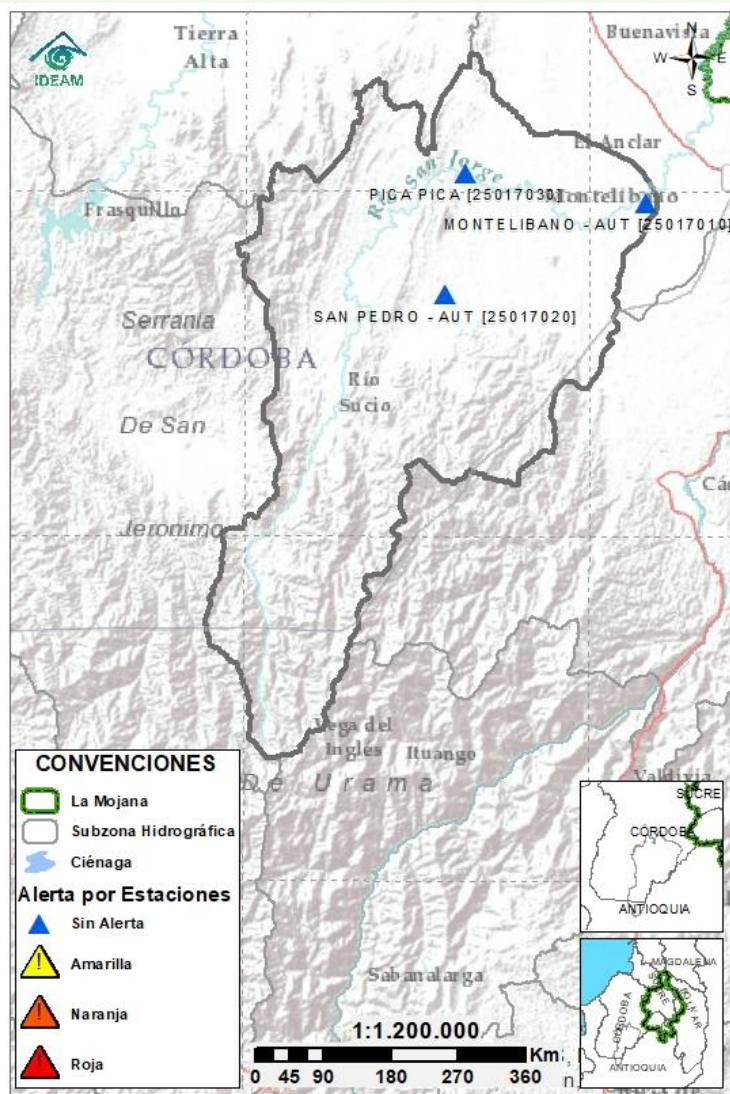
**Descripción condiciones hidrológicas:** se mantiene el descenso gradual del Bajo San Jorge, del Bajo Cauca y del Bajo Magdalena; comportamiento que predominará a lo largo del día. Sin embargo, el Bajo San Jorge continua en alerta roja ante la persistencia de altos niveles en el río, en su recorrido por los municipios de San Benito Abad y Magangué, así como en ciénagas y caños, condición, que sumada al ingreso del río Cauca a través del sector Cara de Gato, mantiene inundadas extensas áreas de La Mojana.

Alerta	Zona Hidrográfica		Subzona o Cuenca Hidrográfica	Condición predominante	Descripción de la alerta hidrológica
Sin alerta	1	Bajo Magdalena-Cauca - San Jorge	Alto San Jorge	Niveles estables	Niveles estables con ligeras variaciones en el Alto San Jorge y sus aportantes. No se descartan incrementos ligeros durante el día.
	2	Bajo Magdalena-Cauca - San Jorge	Bajo San Jorge	Inundación	Descenso del cauce principal del Bajo San Jorge, pero con niveles muy altos en el tramo San Benito Abad-Magangué, así como en ciénagas y caños. Adicionalmente, continúa el ingreso del río Cauca hacia el Bajo San Jorge, a través de Cara de Gato (San Jacinto del Cauca), contribuyendo a la persistencia de inundaciones.
Alerta puntual	3	Bajo Magdalena-Cauca - San Jorge	Directos al Bajo Cauca-ciénaga La Raya entre el río Nechí y Brazo de Loba	Niveles en descenso	Descenso de niveles en el río Cauca en el tramo Nechí-Pinillos; condición predominante durante los próximos días. Alerta roja puntual en Cara de Gato por trasvase de caudal hacia el Bajo San Jorge.
Sin alerta	4	Nechí	Bajo Nechí y Directos al Bajo Nechí	Niveles en ascenso	Niveles en ascenso en el río Nechí y sus aportantes, condición que persistirá durante las próximas horas.
Sin alerta	5	Cauca	Directos al Cauca entre Pto. Valdivia y río Nechí	Niveles estables	Ligeras variaciones en el río Cauca (tramo Valdivia-Nechí), con tendencia a la estabilización de niveles.
Sin alerta	6	Bajo Magdalena	Directos Bajo Magdalena entre El Banco y Plato	Niveles en descenso	Persistencia de descenso gradual en el río Magdalena, en el Brazo de Loba y en el Brazo de Mompós.

**Nota 1:** Las alertas hidrológicas pueden ser corregidas y/o actualizadas en el futuro. No representa una certificación oficial del IDEAM.  
**Nota 2:** Es probable que los eventos hidrológicos reportados en las alertas emitidas no se estén presentando sobre los ríos principales sino sobre sus afluentes.  
**Nota 3:** El IDEAM recomienda a la población ribereña estar muy atenta al comportamiento de los niveles de los ríos y atender las recomendaciones que la Unidad Nacional de Gestión del Riesgo de Desastres (UNGRD) emita para la implementación de medidas de contingencia ante posibles afectaciones por desbordamientos e inundaciones.



## 2.2.1 SUBZONA HIDROGRÁFICA DEL RÍO SAN JORGE CUENCA ALTA



Subzona  
hidrográfica

Alerta

Descripción

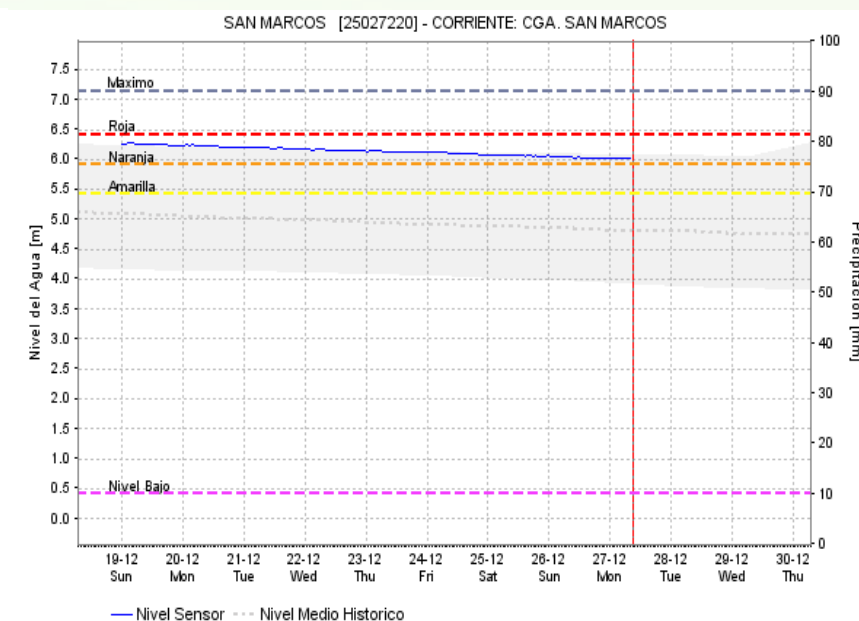
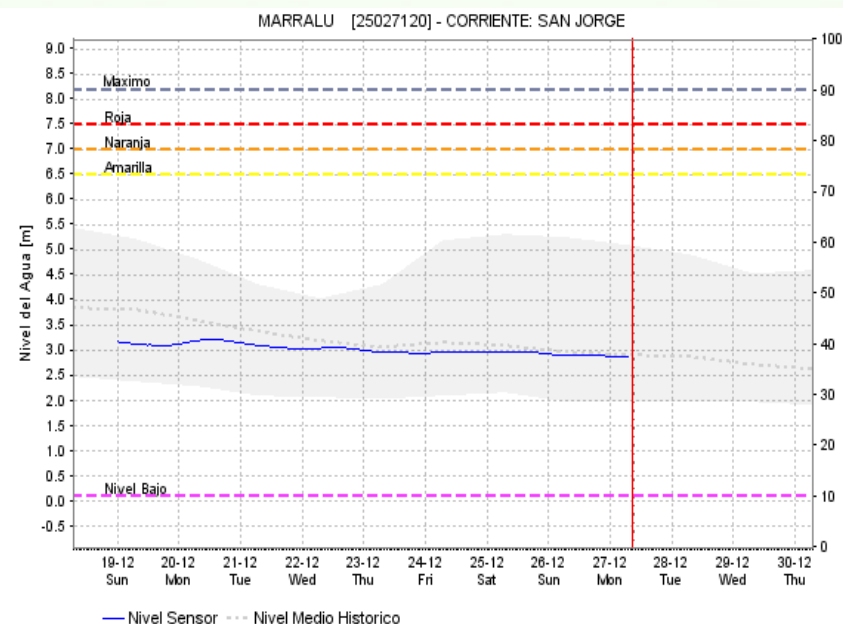
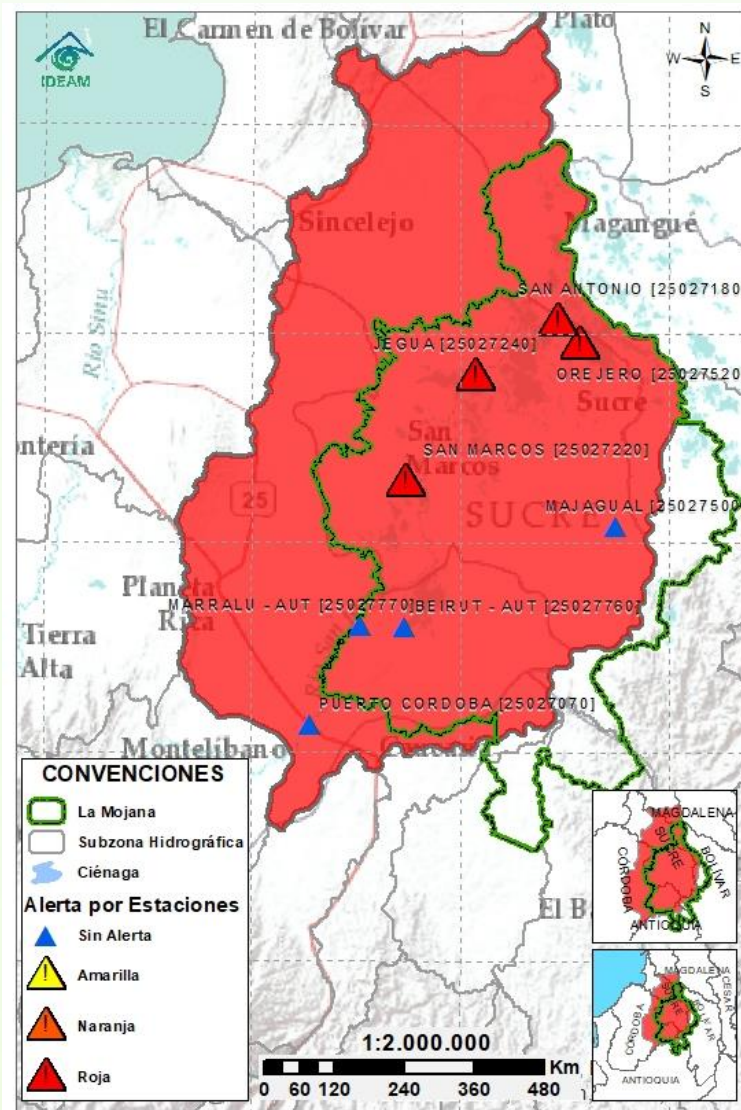
Cuenca alta  
del río San  
Jorge

Sin  
alerta

Niveles estables con ligeras variaciones en el río San Jorge en su recorrido por los municipios de Puerto Libertador y Montelibano, así como en sus aportantes: los ríos San Pedro (Puerto Libertador) y Uré (San José de Uré).



## 2.2.2 SUBZONA HIDROGRÁFICA DEL RÍO SAN JORGE CUENCA BAJA



Subzona  
hidrográfica

Alerta

Descripción

Cuenca baja  
del río San  
Jorge

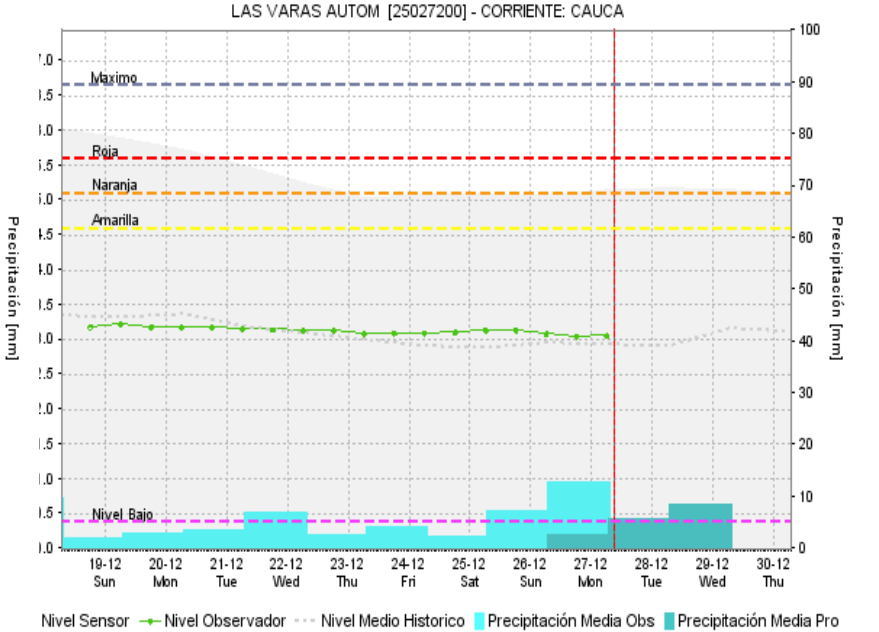
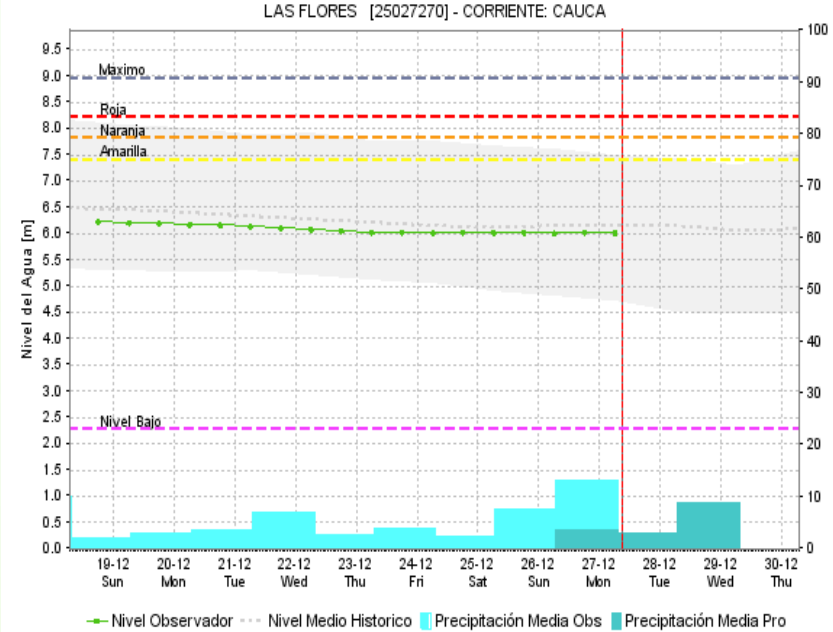
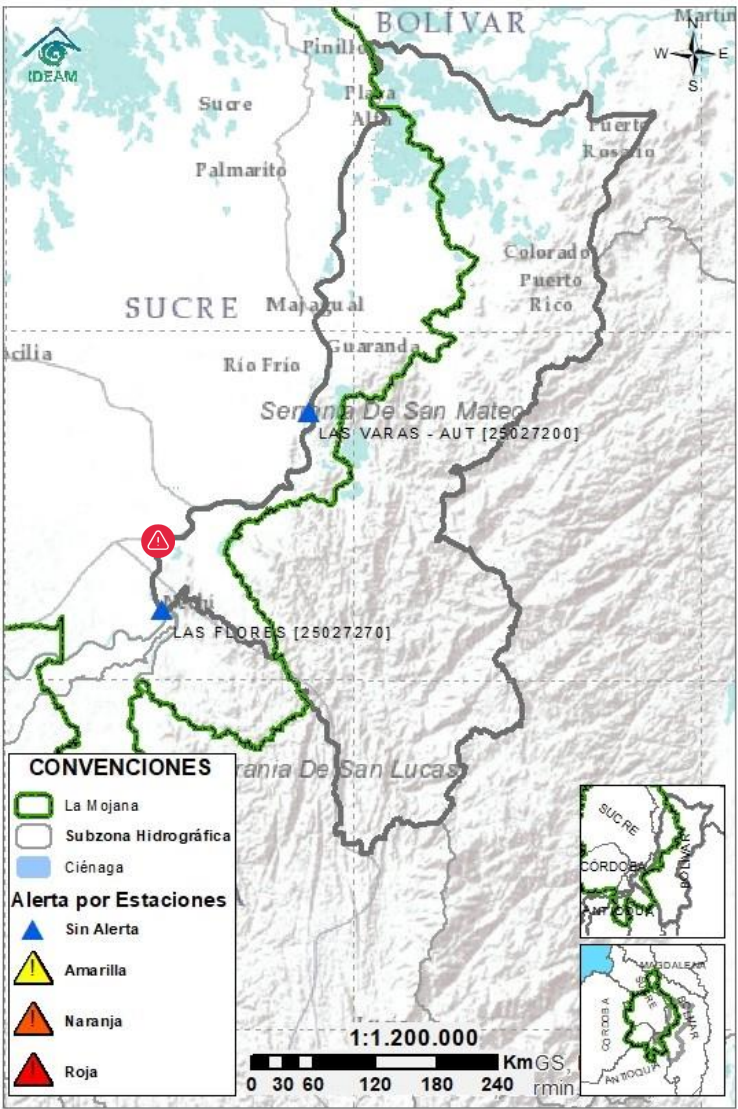


Descenso del río San Jorge, pero con niveles muy altos en el tramo San Benito Abad-Magangué. Se destaca la persistencia de: i) inundaciones en amplias zonas de la cuenca baja, ii) altos niveles en el sistema de ciénagas y caños, y iii) ingreso continuo de caudal del río Cauca a través del sector Cara de Gato, punto por el cual está transitando cerca del 60 % del caudal del río Cauca.

**Nota (27 de agosto al 27 de diciembre):** transvase de caudal del río Cauca hacia el Bajo San Jorge, tras el rompimiento del río Cauca en el sector de Cara de Gato (27/08/2021), generando afectaciones por inundación en los municipios de Guaranda, Ayapel, Majagual y San Benito Abad.



### 2.2.3 DIRECTOS AL BAJO CAUCA - CIÉNAGA LA RAYA ENTRE EL RÍO NECHÍ Y EL BRAZO DE LOBA



Subzona  
hidrográfica

Alerta

Descripción

Directos al bajo  
Cauca- Ciénaga  
La Raya entre el  
río Nechí y  
Brazo de Loba

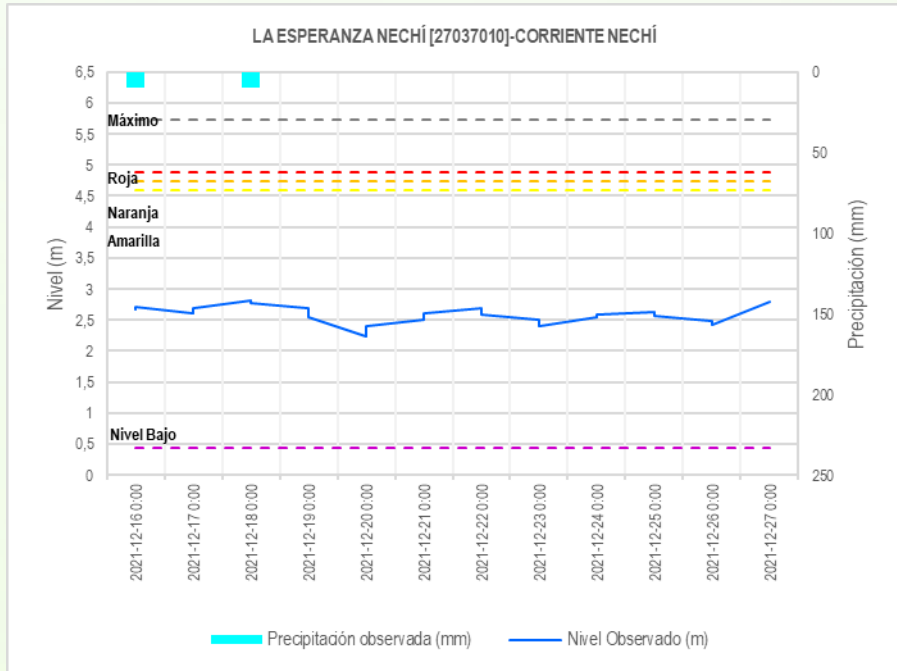
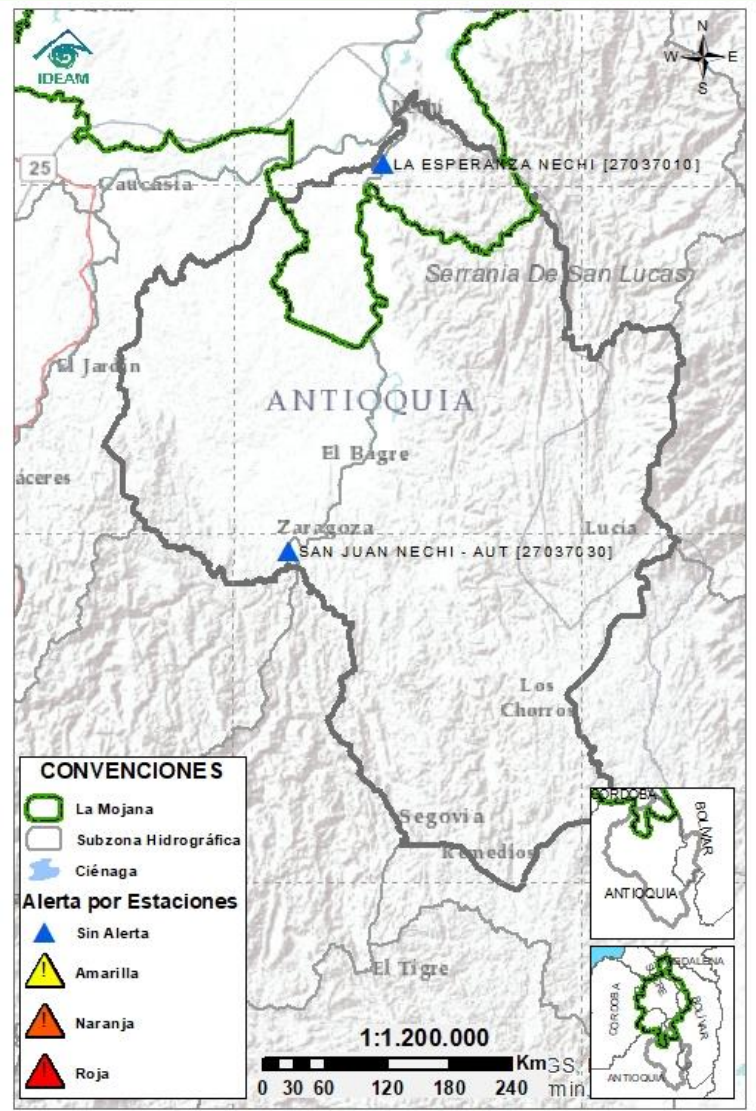
Sin  
alerta

Descenso de niveles en el río Cauca en el tramo Nechí-Pinillos; comportamiento predominante durante los próximos días. En el sector de Cara de Gato (San Jacinto del Cauca), se mantiene **alerta roja puntual**, por trasvase de caudal del río Cauca hacia el Bajo San Jorge.

**Nota (27 de agosto):** rompimiento del dique por el río Cauca en el sector Cara de Gato (San Jacinto del Cauca), generando el ingreso de agua del río Cauca al Bajo San Jorge.



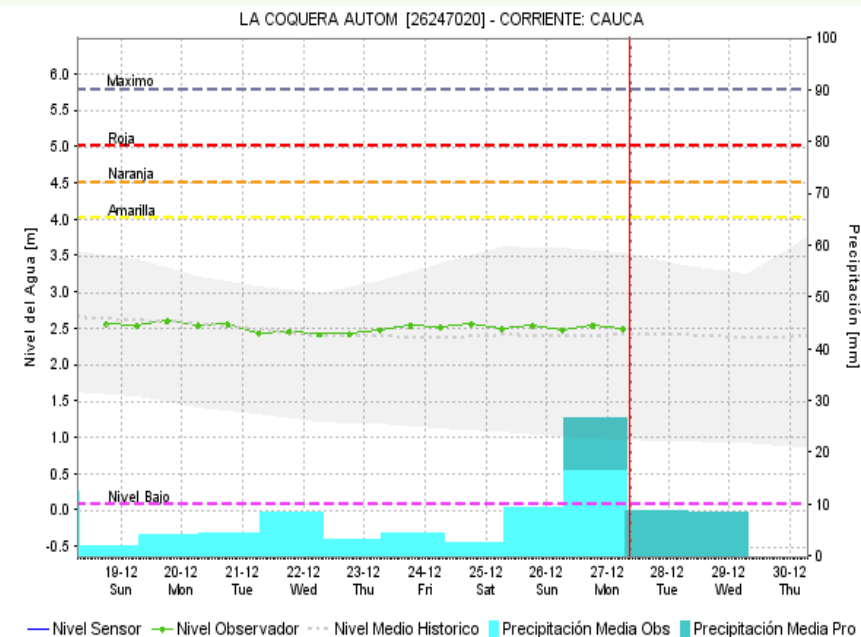
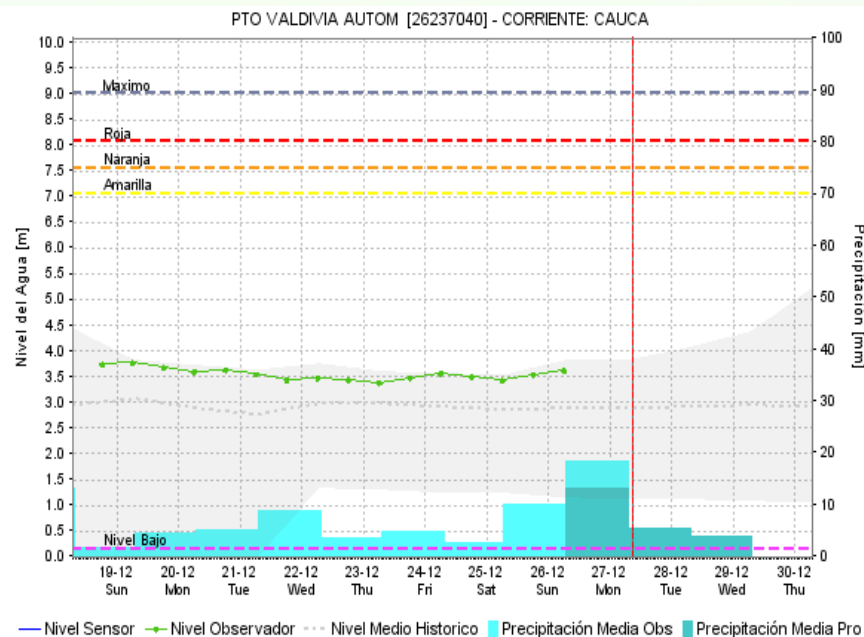
## 2.2.4 SUBZONA HIDROGRÁFICA DEL RÍO NECHÍ CUENCA BAJA



Subzona hidrográfica	Alerta	Descripción
Cuenca baja del río Nechí	Sin alerta	Niveles en ascenso en el Bajo Nechí y sus aportantes, condición que persistirá durante las próximas horas. No se descartan nuevos incrementos a partir de la noche.



## 2.2.5 DIRECTOS AL CAUCA ENTRE PTO. VALDIVIA Y RÍO NECHÍ



Subzona  
hidrográfica

Alerta

Descripción

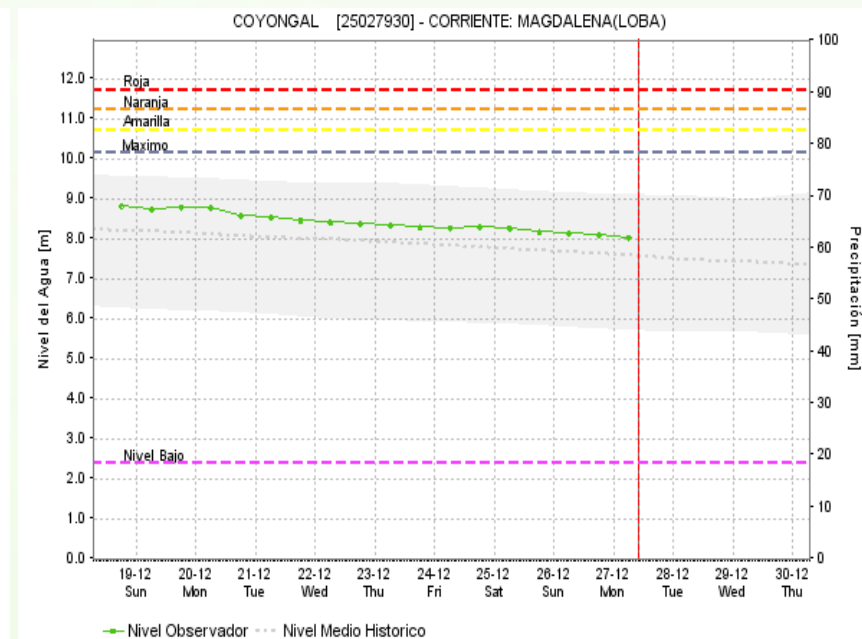
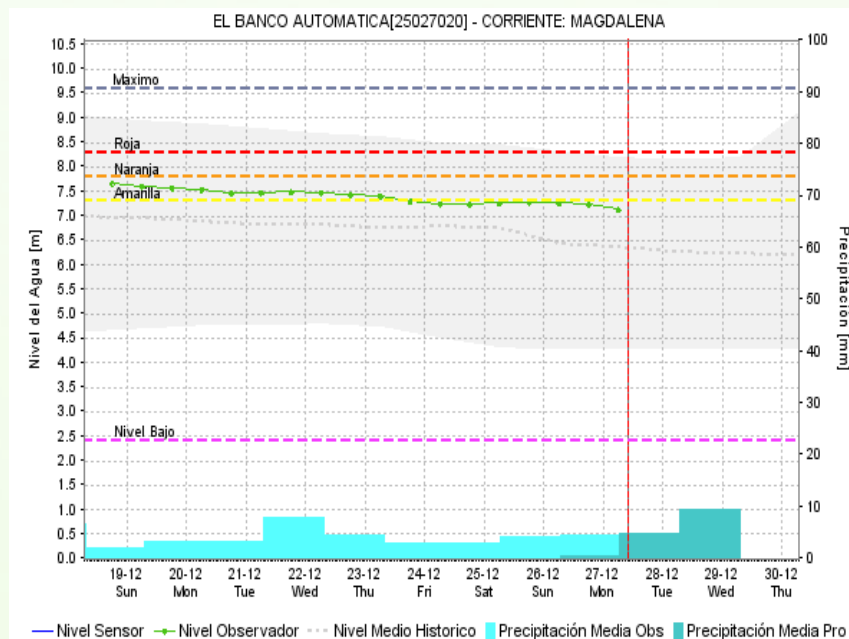
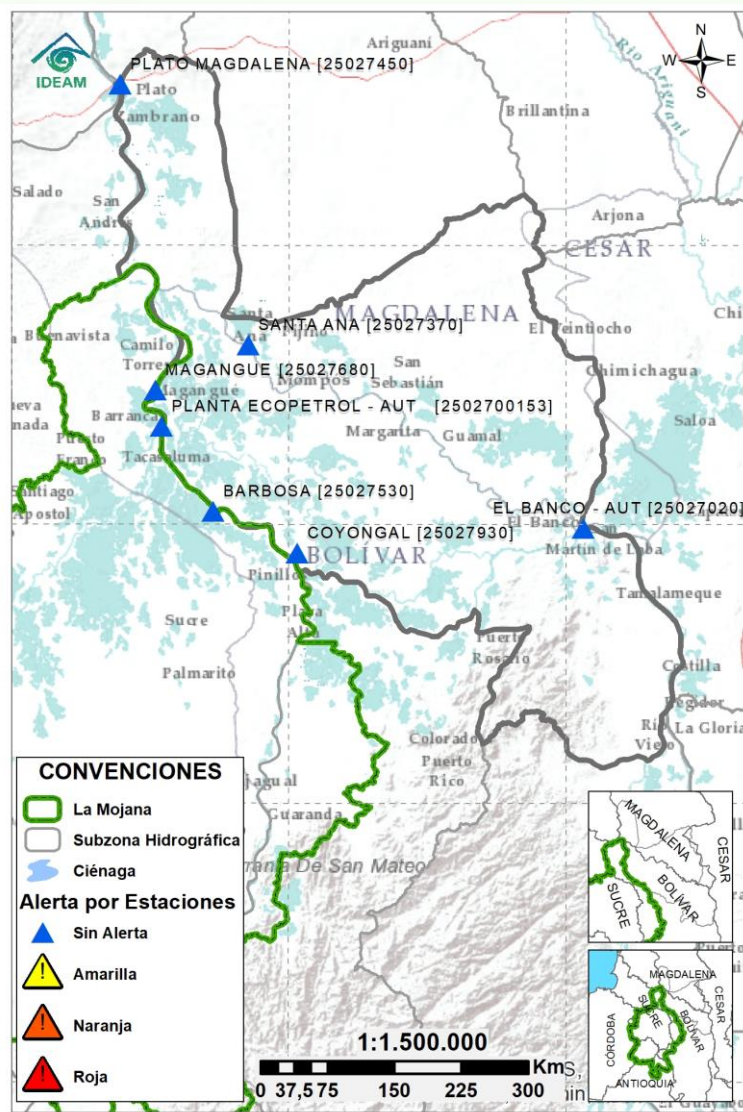
Directos al  
Cauca entre  
Pto. Valdivia y  
río Nechí

**Sin  
alerta**

Predominio de tendencia a la estabilización en el río Cauca, con ligeras fluctuaciones en su recorrido por los municipios de Valdivia, Tarazá, Cáceres, Caucasia y Nechí.



## 2.2.6 DIRECTOS AL BAJO MAGDALENA ENTRE EL BANCO Y EL PLATO



Subzona hidrográfica	Alerta	Descripción
Directos Bajo Magdalena entre el Banco y el Plato	<b>Sin alerta</b>	Persiste el descenso gradual del Bajo Magdalena, del Brazo de Mompós (municipios de Guamal, San Sebastián de Buenavista, Mompós, San Zenón, Talaigua Nuevo, Santa Ana y Santa Bárbara de Pinto) y del Brazo de Loba (El Banco San Martín de Loba, Hatillo de Loba, Barranco de Loba y Pinillos).





## Estaciones Meteorológicas Automáticas y Convencionales en la región de La Mojana

Leyenda	Estación	Municipio	Departamento	Tipo	Código
B1	Aeropuerto Baracoa	Magangué	Bolívar	Convencional	25025100
B2	Planta Ecopetrol	Magangué	Bolívar	Automática	250270153
B3	Las Varas	San Jacinto del Cauca	Bolívar	Convencional	25027200
C1	Ayapel	Ayapel	Córdoba	Convencional	25025030
C2	Caño Barro	Ayapel	Córdoba	Automática	13027040
C3	Marralú	Ayapel	Córdoba	Automática	25027770
S1	Majagual	Majagual	Sucre	Convencional	25020340
S2	San Benito Abad	San Benito Abad	Sucre	Convencional	25025180
S3	Santiago Apóstol	San Benito Abad	Sucre	Convencional	25020760
S4	San Marcos	San Marcos	Sucre	Automática	25025340
S5	San Luis	Sucre	Sucre	Convencional	25021370

## Horarios de monitoreo y pronóstico de las condiciones meteorológicas







El ambiente  
es de todos

Minambiente

## EQUIPO DE TRABAJO CRPA LA MOJANA

Elaborado por:

AARÓN OMAÑA, Meteorólogo

NATALIA MUÑOZ, Hidróloga

Con la colaboración de:

JAIRO LUIS VÉLEZ VARGAS, Profesional SIG  
MAYERLIN SANDOVAL ORTEGA, Comunicadora

[www.corpomojana.gov.co](http://www.corpomojana.gov.co)

Correo Electrónico:

[corpomojana@corpomojana.gov.co](mailto:corpomojana@corpomojana.gov.co)

Cra. 21 # 21 A – 44 San Marcos - Sucre

Teléfono: (+575) 295 5347

YOLANDA GONZALEZ HERNÁNDEZ,

Directora General IDEAM.

DANIEL USECHE SAMUDIO,

Jefe Oficina del Servicio de Pronósticos y Alertas

[www.ideam.gov.co](http://www.ideam.gov.co)

Correos electrónicos:

[servicio@ideam.gov.co](mailto:servicio@ideam.gov.co),

[alertas@ideam.gov.co](mailto:alertas@ideam.gov.co)

Calle 25 d # 96b - 70, piso 3. Bogotá, D.C.

Teléfono: 307 5625 ext. 1334 - 1336.

LILIANA QUIROZ, Directora General de la Corporación para el Desarrollo Sostenible de La Mojana y el San Jorge-CORPOMOJANA.

RAQUEL GARAVITO, Gerente del Fondo Adaptación

JIMENA PUYANA, Gerente Nacional de Desarrollo Sostenible del PNUD

